

望・遠・郷



発行元/宮城県宮城広瀬高等学校同窓会
 電話(022)392-5512
 宮城県仙台市青葉区落合4丁目4-1
 宮城県宮城広瀬高等学校内 〒989-3126
 URL <http://member.nifty.ne.jp/HOGONOPRO/rink/hirose/hirose.html>

同窓会本部に「東北地方にαH7反応(まだ再生されていない同窓会の信号)あり」という情報が送られてきた。同窓会役員たちはさっそく仲間を求めて移動基地で出動した。ピピピーッ。仙台市青葉区落合地区でその反応が最大になった。そこで同窓会役員たちは、校舎A棟屋上にある天文ドームを開き、そこに漂い続ける高校生活プラズマを解放したのだ。すると青白い炎を出して燃え上がり、中から同窓会会報「望・遠・郷」が誕生したのである。

平成11年度部活動 活動報告

吹奏楽部2つの全国大会へ進出

宮城広瀬高校の吹奏楽部がこの平成11年度で2つの全国大会に進出。この快挙をなしたとげた吹奏楽部に今、熱い注目を集めている。

それぞれ地区大会で優秀な成績を納め出場となった全国大会。まず出場したのは「第12回全日本マーチングフェスティバル全国大会」(日本吹奏楽連盟主催)という大会で、これは昨年の11月神戸・ワールド記念ホールにて開催された。この大会は、各地の予選を勝ち進んだ小学校から一般83グループが参加。

その中、東北地区代表として宮城広瀬高校が出場した。自由演技で表現力を競う「フェスティバルの部」では6分間の制限時間の中で構成、衣装、隊列など工夫を凝らしてそれぞれのテーマを表現。日ごろの練習の成果を披露し多数詰め掛けた観客を魅了した。

さらに吹奏楽部は、その実力と団結力で今年の1月22・23日に東京・日本武道館で開催された「第27回マーチングバンド・パトントワリング全国大会」(同連盟主催、読売新聞社共催)にも東北代表として出場。そこで我々同窓会では吹奏楽部にエールを送り活躍を激励した。宮城広瀬高校はバンドネーム“Courageous Knights”でエントリーし大勢の観衆の見守る中、10

分間の限られた時間で趣向を凝らした演出によるテーマを表現。広いフロアを存分に使い、完成度の高い演奏と演技を披露し見事「高等学校の部」で銅賞を受賞。晴れの舞台、日本武道館で優秀の美を飾った。今後も宮城広瀬高校吹奏楽部の活躍に期待し注目をしていきたい。



また、囲碁将棋部も全国大会に進出。先に開催された県大会では個人3位、女子団体が優勝を納め全国大会へ文字通り胸を進めた。将棋の本場・山形で開催された全国大会では成績こそ残せなかったものの、大会へ向けて一生懸命取り組んだ選手たちの努力を評価しよう。

今年、全国大会に出場した選手がまだ1年生のため、来年以降の活躍に大いに期待できる。全国という舞台に出場した事を良い経験として今後の活躍に繋いで行ってもらいたい。

その他の部活動の成績

陸上部		
高校総体東北大会	男子100m	準決勝進出
高校総体	男子100m	第6位
	男子200m	第8位
国体予選	女子100m	第2位
新人戦	女子少年女子B走り幅跳び	第2位
	100mハードル	第3位
	女子3000m競歩	第8位
弓道部		
東北高校弓道選手権大会	男子個人	第6位
百人一首部	高校生東北大会	第7位
新春かるた大会一般の部	優勝	第4位
北日本かるた大会		F級優勝
バスケットボール部男子	高校総体	ベスト8
	県高校選手権	ベスト8
バスケットボール部女子		
	県高校選手権	ベスト8
ハンドボール部男子		
	県ジュニア強化大会	ベスト8
サッカー部女子	高校総体	ベスト8
	新人戦	第5位
ワンダーフォーゲル部		
県民大会	男子個人	第1位、第3位
弓道部男子	高校総体 個人	第4位
弓道部女子	高校総体 団体	ベスト8
ソフトテニス部男子	高校総体 団体	ベスト8
演劇部	演劇コンクール県中央大会	優良賞
書道部	宮城県高等学校書道展	第3部推薦

【2面に関連記事】

囲碁将棋部も全国大会へ駒を進めた!!

同窓会会報創刊にあたって

本年より同窓会会報が発刊する事になりまことに喜ばしい限りです。

同窓会が発足して10数余年。同窓会会員の皆様には同窓会の活動や在校生の活躍がなかなか目に付かれなかったと思います。しかし、昨年度はマーチングバンドをはじめとする部活動の活躍がありました。また、3年後は創立20周年と

節目の年にもなり、我が母校・宮城広瀬高等学校が一層の飛躍する時期にきていることを確信しております。

同窓会は今、形にこだわらずに興味があるものを少しでも広げていきたいという使命に幹部一同燃えております。それには、会員の皆様の生の声であり、その声が会報の原動力になっていきます。会

員の皆様には高校時代の思い出でとどまらず、現在の自分の母校はどうなったのかという目を向けていただく事を切に願っております。

会報が発展する事を願って発刊の挨拶と変えさせていただきます。



宮城広瀬高等学校同窓会会長 松山恒博

祝・全国大会出場記念 吹奏楽部独占インタビュー

吹奏楽部 顧問 山口朋昭先生
吹奏楽部 部長 斉藤優希さん
同窓会 会長 松山恒博 氏

2つの全国大会に出場し、全国大会銅賞の栄冠に輝いた吹奏楽部に本紙が独占インタビューを決行。同窓会からは昨年同窓会会長に就任したばかりの松山恒博会長(4回生)が、注目の2者対談に宮城広瀬高校の未来を見たか!? <2000.2.29 音楽準備室にて収録>

松山会長 2つの全国大会出場おめでとうございます。神戸や日本武道館など遠征お疲れさまでしたね。
山口先生 神戸の時は当日入試の生徒もいて心配しましたが、本人が自腹で飛行機で駆けつけてくれて驚きました。そういう生徒達の熱心さには本当に助けられました。また、同窓会から激励を頂きありがとうございます。



松山会長

松山会長 部長をやられてまとめるのに大変な事はなかったですか。
斉藤さん いっぱいありすぎてわからないです(笑)。やっぱり、みんなの気持ちがい足りない時って困りますね。気合いが入ってないとか。
松山会長 そうですか。現在(平成11年度)部員は何人いるのですか。
山口先生 現在は62名です。
松山会長 それはまとめるのが大変ですね。本番までの気持ちの持ち方とか部員みんなの感情が色々あるでしょうし。それを大会の舞台できちんと表現できるか出来ないかっていうのは、結局、本番に強いのか弱いのかといった事になると思うのですが...



左・斉藤さんと右・山口先生

吹奏楽部では、生徒の間で困った事や事故などがあった時には生徒達で解決させるようにしているんですよ。ですからあまりノータッチで生徒達に役割をもたせて責任を持つように指導しています。
斉藤さん 私たちの部活は幹部制でなりたっているのが問題があったときはそれぞれの係が自覚を持って運営しているのがうまくいっているな、と思います。3年生は1人なにか必ず役を持つことで部員1人1人が責任を持って部活をしています。

松山会長 高校生の部活でそのような組織作りをしているとはすごいですね。全員が参画する意志を持って行動する。そこに2つの全国大会に行けた秘訣があるようですね。同窓会も見習いたい限りです(苦笑)。
松山会長 ところで斉藤さんはこの3月で卒業される訳ですが、後輩に伝えたい事はありますか。
斉藤さん 「心をこめて」のひとこと。単純であって難しいものですね。いつも私たちが言っている言葉なのですが、私たちの去った部活で今の在校生達が新人部員にそれを伝えていって欲しいです。そのカギは残された後輩達です。
山口先生 部長や卒業する3年生達、みんな良くやってくれたと思います。3年間で自分たちで出来ること、対処する力を身につけられたと思います。がんばったね、と言ってあげたいです。



笑いが出るなごやかなインタビュー風景

平成11年度 同窓会総会開催 役員的大幅改選が承認

日時 : 99年8月15日(日)
時間 : 12:00~
会場 : ホテルサンルート仙台
参加者 : 卒業生17名
職員4名 計21名

毎年お盆の時期に開催してきた同総会総会及び懇親会が昨年は8月15日、ホテルサンルート仙台を会場に開催された。当日は朝からの雨模様のお天気にもかかわらず17名の卒業生が集った。

今年の総会の目玉となったのは役員改選。約14年間にわたり会長を勤めた津田会長から引き継ぎ、4回生の松山恒博氏が会長に選任。新たな副会長、常任幹事による新執行部のメンバーが紹介された。創立20周年を目前に新組織による今後の新たな尽力に期待は高鳴った。

総会で承認された新役員人事は以下のとおり。*印は新任

- 会長 松山恒博(4回生)*
- 副会長 本郷仁一(2回生)*
- 安達竜一(10回生)*
- 尾形明子(4回生)*
- 監事 佐藤浩平(2回生)
- 玉川美帆(2回生)
- 佐藤陽子(2回生)
- 常任幹事 津田宗彦(1回生)
- 引地一成(2回生)*
- 半沢 悟(2回生)*
- 菊地正毅(3回生)*
- 高橋正敏(7回生)*
- 斉藤 功(7回生)*
- 庄子美紀(8回生)*
- 会計 早坂めぐみ(5回生)
- 井戸 孝(2回生)*

総会に引き続き和やかな懇親会が開催された。アトラクションではアイプロ(中国ゴマ)など豪華景品が当たるビンゴ大会を開催。コーナ一司会は常任幹事の高橋正敏氏(7回生)が勤め会場を取り仕切った。最後は恒例の記念撮影で盛会の宴を締めくくった。



平成10年度会務報告
8/16(日)
平成10年度同窓会総会・懇親会
(参加者16名職員6名)
2/26(金)
第15回同窓会入会式記念品贈呈
(記念品:卒業証書入れ筒)
3/24(水)
同窓会役員会(役員改選について)

平成11年度事業計画
6/20(日)
同窓会役員会
(総会の持ち方・役員案について)
7/17(土)
同窓会役員会
(総会の持ち方について)
8/15(日)
平成11年度同窓会総会・懇親会
2/29(火)
第16回同窓会入会式(記念品贈呈)

平成10年度同窓会決算書

収入の部	計1,663,323円
会費	1,116,400
入会金	290,000
繰越金	256,456
雑収入	467
支出の部	計1,613,789円
総務費	579,188
事業費	1,034,601
収支差額残高	49,534円

平成11年度同窓会予算書

収入の部	計1,547,000円
会費	1,189,200
入会金	308,000
繰越金	49,534
雑収入	246
支出の部	計1,547,000円
総務費	540,000
事業費	990,000
予備費	17,000

● 予告 ●
**平成12年度
同窓会総会**
日時:平成12年7月2日(日)
午前11時
会場:宮城広瀬高校 食堂

今年は数年ぶりに会場を母校へ戻し、多くの皆さまに参加して頂けるよう企画しています。さらに当日は「広高祭」。この機会に在校生の活躍に触れてみましょう。しかも、同窓会から初出店予定? 詳しくは4面に!

< 特集 >

学食グルメ街道

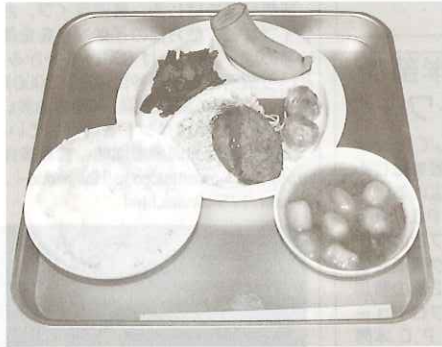
「俺達の時代には食堂は無かったぞ!」
「あの学食の味をもう一度食べたい!」

このコーナーは「俺達の時代には食堂は無かったぞ!」とか、「あの学食の味をもう一度食べたい!」という卒業生それぞれの思いにお答えし(たのかどうかは定かではない)て、ぶらり気ままに学食に行って、メニューから何か食べてみよう、という“単なる屋メシ企画”。とはいうものの、食文化こそ人類の基本。中国四千年の歴史しかり、文化のある所に美食有りなのです。

今回は、学食の無かった世代の同窓会役員が取材班を結成。学食が出来てかれこれ約十年の歳月を経て、この日、学食初体験の彼らによる大絶賛メニューをディープにレポートしてみましよう!! マシツソヨー。



2000.4.14 昼休み前、先生方のみ静かな食堂で取材。加藤校長先生も利用していたぞ。



←定食 (370円)

日替わりで数種のおかずにてデザートが付くお得なメニューとして人気が高い。この日は適度な柔らかさが懐かしさを感じるハンバーグ、シュウマイを中心としたバランスの取れた献立。山盛りのどんぶりめしと半分カットされたバナナがなぜかうれしかった。

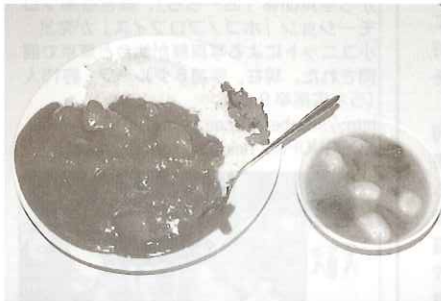


↑中華そば (250円)

定番メニューの中華そば。コストパフォーマンスに優れた250円は驚きだが、味も確か。チャーシューに目を奪われがちだが、その横にさりげなくトッピングされたわかめとシナチクの彩りが美しい。そして麺はスープとのからみもよくあっさりとして、とっともグット。メニューではなぜか「ラーメン」と呼ばないこだわりもチェックしておきたい。

カツカレー (340円) →

連日売り切れの超人気メニュー。約2cm幅に大きく切られたカツとまるやかな味わいのカレーは絶品。このカツカレーにみそ汁がセットで出てくるあたりが、ただものではない。定食と共通で日替わりで具が変わる。この日は麩と青菜のみそ汁だったが、一口食べただけで懐かしい気持ちになってしまうのは我々だけではないだろう。食堂に行ったら必ず食べたいメニューNo.1だ。



さらに購買でゲットしてきた懐かしのパン3連発!

誰もが1度は食べたこのパンをもう1度食べたいと思う人は多いはず。取材班がちらっと購買を覗いたらラッキーな事にまだ売ってるぞ!今ならまだ買える、急げ!!



↑南国の味クロパン

定番中の定番。もうここまでくればなぜ「南国の味」なのかはもう誰も問わない。黒パンが見えるちび●サンボ風のキャラクターがかわいい。お味の方もホワイトクリームとのコンビネーションがおいしすぎるぞ。いい!



←板チョコパン

まだあったのか!? コッペパンを2つに開き、そこにチョコを塗ったしろもの。今になって思うと超ヘビーなパン。チョコのパキパキとした歯ごたえをオジサンになった今、君は体験してみる自信はあるか? 興味はある。



↑購買といえば! そう!
この笑顔も健在です。
いつもお世話になってます。



←パピロバターパン

パピロってネーミングがヨクナイ? 2本入りでなんか得した気分だー。つーか、パン自体は揚げパンにクリームが入っているだけだけど、なぜか買っちゃうよねー。油っぽくて、しっとりとした味わいが超カワイクナイ?...って誰なんだ?

学食のみなさま、ご協力ありがとうございました。また食べに行きたいです。(取材班一同)

広高浪漫

一名所を訪ねて①中庭

宮城広瀬高校の校舎A棟とB棟の中心部に位置する場所に中庭がある。

私の記憶が正しければ、新設校の新しい建物のおいの中、ここだけはまるで公園のような何かあか抜けた空間ががりりと広がっていた。その中庭で今では伝説となってしまった演劇部第2班による公演が行われた事を知る人も本当に少なくなった。おそらく現役の職員関係者の中で、この公演の事を語る人はいないのではないだろうか。まあ、15年という歳月を考えれば、それだけの目撃者の人達が今も残っているという事の方が奇跡に近いかもしれない。私自身、この演劇部第2班による死闘が今立っているこの中庭で行われていた事でさえ信じられないからだ。

1985年4月19日にこの中庭で行われた「Z対風見の決闘」は演劇部第二班としてアトラクション活動から8ミリ映画制作活動へ移行する次期



に行われたひとつの節目の公演であったと思われる。土曜日の放課後校舎内の中庭を使い、「Z」とこと澤澤裕と「風見」こと丹野謙次の死闘は約2時間に渡り大勢の生徒達の見守る中で行われた。その熱い演出は今も忘れない。

この中庭も創立より約20年の時間が過ぎる。特に何を目的で使用してきた空間でもない。そういう意味では、この中庭こそ宮城広瀬高校のカオスの吹き溜まりのような気がしてならないのだ。



15年前に放課後の死闘が繰り広げられた思い出の中庭を訪れてみよう!?

活動する卒業生グループ紹介

ここでは、宮城広瀬高校卒業生によるOB会活動やOB会の枠に捕らわれず、広いフィールドで活躍する卒業生関連のグループ活動を紹介します。

<野球部>

名称: 野球部OB会

野球部OB会の主な活動として、年1回の会合を開き野球部への支援を中心に夏の大会の応援、練習試合などでの審判といった陰のサポート役として、後輩達にエールを送っています。そして、高校生の野球生活の中で誰もが夢見る『甲子園宮城予選』では応援に駆けつけた野球部OB達への昔の思い出を呼び起こすよう、後輩達の熱きプレーが100%出きるようなサポートをしています。...

<写真部&自然科学部>

名称: H.P.C.ネットワーク

写真部OB会からH.P.C.として1991年4月旗揚げ。仙台市内での写真展をはじめ、さまざまな総合芸術活動を繰り広げる。

1993年自然科学部OBによるP.S.Laboの参加を始め、外部芸術グループとの交流も盛んになった頃、ネットワーク構築を構築。奇跡的に復活した演劇部第2班の参加で自主製作映画の上映会や各種プロデュース活動も始める。1998年にはH.P.C.本隊から写真団体「おーろら」、総合芸術プロモーション「ホゴプロフィス」が発足。小ユニットによる写真展が仙台と東京で開催された。現在、参加6グループ・約15人(うち広高卒9名)。

http://member.nifty.ne.jp/HOGONOPRO/rink/hpc_net/hpc_net.htm



<演劇部>

名称: 劇団CUE

1997年7月、演劇を中心に多角的なライブ活動を展開するアマチュア芸能事務所として結成。宮城広瀬高校演劇部OBや在校部員、市内高校生、OL、フリーターなどを巻き込んで市内あちこちのステージや、TV、CMで活躍中。なかでも、所属するお笑いユニット「ピンズ」(13回生二人組)は、ホリプロタレントスカウトキャラバンのセミファイナルまで進出している。

演劇公演をはじめ、音楽ライブ、お笑いライブなど、他方面のイベントを企画しているのは、「きっかけ(CUE)をつかみたい」という劇団の基本精神による。2000年4月現在で、4回の演劇公演、4回のお笑いライブ、1回の音楽イベントを開催している。

劇団代表は元演劇部顧問、森和彦先生。
http://www.geocities.co.jp/Hollywood-Theater/1754/index.html



その他に活動している卒業生グループはいるの?

テニス部: ヒロセクラブ (現在活動休止中)

演劇部: 劇団猫原体 (劇団活動、劇団CUEにも協力)

その他にもありましたら同窓会まで教えてくださいー!

インフォメーション

広高祭と同窓会が急接近! 「広高祭2000計画」スタート!!

毎年6月に開催されてきた宮城広瀬高等学校文化祭「広高祭」。毎年梅雨の時期、他校とはまるで違う時期に行われるこの行事で内容までじめじめしてしまった思い出のある人も多いはず。そこで、平成12年度同窓会総会を広高祭の日にあて、在校生と共に広高祭で盛り上がりとう計画が現在進行中!どんな企画が飛び出すか?どうぞ、ふるってご参加ください。これは、文化祭を越えたイベントだ!

とき: 7月2日(日)「同窓会総会」11:00~ 「同窓会企画イベント」13:00~15:00

カウントダウン間近! 創立20周年事業募集中!!

2000年を迎え、本校創立20周年へのカウントダウンがいよいよ始まった。在校生、卒業生、PTA、職員その他関係者の全てが待ちわびる記念事業とは?君の考えをどしどし聞かせてくれ。

愛と勇気とアイデアでこの20年目のお祝いに花を添えよう!

◎ 編集後記 ◎

昨年末の役員会で会報発行の企画が持ちあがってから、やっと完成までこぎ着けました! 編集にあたっては同窓会の皆さまからたくさんご意見をいただき、少しでも期待に応えられるよう努力しましたが、紙面や時間的な関係で実現できなかったネタが出てしまったのが本当に残念です。

今宵は、各地にいる卒業生の皆さんと、それぞれの想いで完成したこの「望・遠・郷」を覗いてみようと思います。(HON)



宮城広瀬高等学校同窓会
同窓会員データ

4/1
現在

総同窓会員数
5,219名

同窓会では20周年に向け会員名簿を整理しています。転居、姓名変更などございましたら、宮城広瀬高等学校(TEL022-392-5512)までご連絡ください。

